

WAS

Wonder Amusement Studio

SINCE 1990



東洋レコーディング株式会社

〒169 東京都新宿区高田馬場2-6-11

TEL: 03-5272-3311

© TOYO RECORDING CO., LTD.

この商品は、株式会社エニックスがSEGA MEGA DRIVE専用のソフトウェアとして、自社の登録商標 **SEGA** の使用を許諾したものです。

Patents: U. S. Nos. 4,442,486/4,454,594/4,462,076; Europe No. 80244;
Canada No. 1,183,276; Hong Kong No. 88-4302; Singapore
No. 88-155; Japan No. 82-205605 (Pending)

EmuMovies



ツインクル テール Twinkle Tale

ファンタジー シューティングゲーム



WAS

Wonder Amusement Studio

© 1991 WAS

取扱説明書


Twinkle Tale

CONTENTS

アルフィリオン創世伝説.....	3
ストーリー.....	5
操作方法.....	7
プレイ画面の見方.....	8
ゲームの始め方.....	9
アイテム.....	10
武器.....	11
魔法(特殊武器).....	12
マップ紹介.....	13
使用上の注意.....	14

COPYRIGHT 1992 NINTENDO RECORDING Co.

このたびは、メガドライブ用ロムカートリッジ「ツインフル テール」をお買い上げ頂きまして、誠にありがとうございます。ゲームを始める前に、取扱説明書をお読み頂きますと、より楽しくプレイすることができます。



アルフィリオン創世伝説

悠久の静寂と闇、それが世界の全てだった…。
その絶対を誇る無の中に、三つの光が生まれた。
そして闇は光達の影として生まれ変わった。
それぞれは“世界そのもの”になろうと力をぶつけあい、
他の力を呑み込もうとした。
こうして“混沌”は生み落とされた。
そしてあらゆるものを破壊し続けた。
混沌はあらゆるものを生み出し、
未来永劫続くものと思われた。
それは無限にも等しい間繰り返され、
しかし、力の衝突はある時新たな光を生み出した。
四つの力を合わせ持ったその光は他の力をしのぎ、
大いなる意思によって“調和”を望んだ。

赤の光は“創造”を司るルビーに、
青の光は“誕生”を司るサファイアに、
緑の光は“繁栄”を司るエメラルドに、
黒の闇は“消滅”を司るオニキスに、

そして最後の光は“調和”のためにダイヤモンドとなった。
宝石の力のバランスは世界の存在そのものとなり、
アルフィリオンの世界は誕生した。

ストーリー

アルフィリオンは、幾つもの連続する時空間のひとつに存在します。人々は何千年もの間、豊かな自然の中で平和で幸せな生活を営んでいました。住民たちは、この世界の他に別の世界があることさえ知りません。何の不満もなく暮らせたから、他のことを考える必要がなかったのです。創世伝説に伝えられるように、この世界が誕生した時から“調和”の恩恵を受けていたからです。しかし国王だけは知っていました。宝石の由来と、混沌が何かを生み出す力を持つこと、そして他にも別の世界が在ることを。国王は調和を乱す力の出現を何よりも恐れていました。

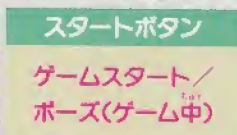


ある時、消滅の力を司るオニキスの魔法使いが、その魔力を使って他の世界を覗いてしまい「争いとは何だろうか？ 外の世界とは何だろうか？」という疑問を持つてしまったのです。それを知った国王は、恐れあまりオニキスの魔法使いを幽閉し、魔力を取り上げようとしてました。しかし、それが一番恐ろしい結果を招くことになりました。オニキスの魔法使いは、こう考えたのです。「あいつを倒せば、私が国王になれる！」…と。

見習い魔法使い
のサリアはその
日、師匠である
赤の魔導師オー
ロフに頼まれて
ピケットの村に
来ていました。

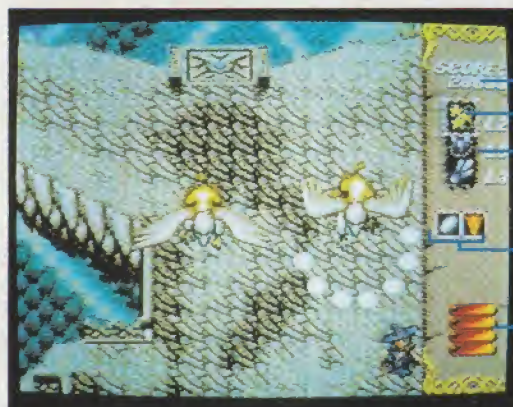
操作方法

このゲームは一人用です。本体のコントロール端子1にコントロールパッドを接続してください。



※各ボタンの機能はオプションモードで変更できます。

プレイ画面の見方



スコア

ライフメーター

ダメージを受けると減少し、0になるとゲームオーバーです。

攻撃魔法(特殊武器)

マジックパネルは3つまでストックできます。

武器のレベル

アイテムを取るとレベル3までアップします。
ダメージを受けると1レベルダウンします。

武器

現在使用中の武器は白ワツで示されます。

ゲームの始め方



タイトル画面

スタート ボタンを押す。

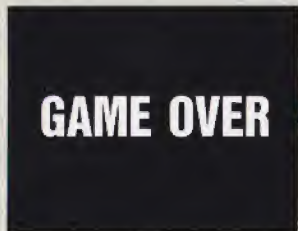


マップ画面

スタート A B C
ボタンいずれかを押す。



ゲームプレイ



コンティニューはTIMEが
0になる前に、スタート
ボタンを押す。

アイテム



青ポーション

ライフを1つ回復させます。



白ポーション

ライフを全回復させます。



スタージュエル

武器のレベルを1つアップし
ます。



マジックパネル

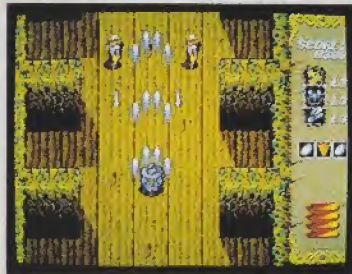
表示されている魔法が得られ
ます。

武器



シューティングスター
(広角散弾)

広範囲に弾を打つことができます。複数のザコが相手の時に効果的。



ダイヤモンドアロー
(貫通弾)

強力な武器で、相手を貫通し後ろの敵までダメージを与えます。中ボスなどの固い敵に最適。



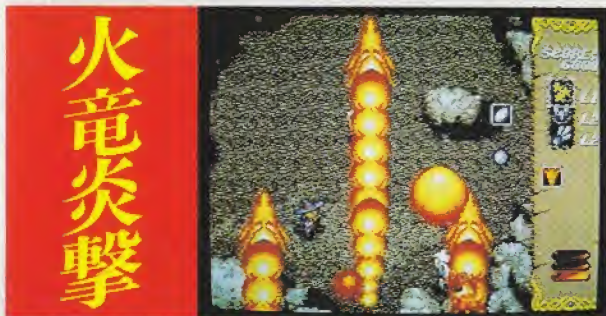
シルバーコメット
(誘導弾)

敵を追撃する便利で使いやすい武器です。死角の敵や逃げながらの攻撃も可能。威力は弱い。

※武器のレベルアップは使用中の武器が優先され、レベル3になると自動的に次の武器へ振り分けられます。

魔法(特殊武器)

マジックパネルを取ることで、強力な攻撃魔法の使用が可能になります。



火竜炎撃

画面全体を焼き尽くす魔法。画面内の敵に残らずダメージを与えることができます。



貫通光弾

敵を追撃し、強力無比なダメージを与える魔法。タイミングよく使えば威力絶大です。

マップ紹介

アルフィリオン王国

ゲームの世界は平原／溪谷／洞窟／山岳の4エリアに大別されます。各エリアは、それぞれの風景を基本にした地方ステージとエリアを治めている魔法使いの城ステージで構成されています。

バイン大溪谷
緑の魔法使い
(エメラルド)

サード山脈
黒の魔法使い
(オニキス)

ダイヤモンドパレス
国王(ダイヤモンド)

タロン平原
赤の魔法使い
(ルビー)

リオン湖
青の魔法使い
(サファイア)

使用上のご注意

カートリッジは精密機器ですので、とくに次のことに注意してください。

★電源OFFをまず確認!

カートリッジを抜き差しするときは必ず、本体のパワースイッチをOFFにしておいてください。パワースイッチをONにしたまま無理に、カートリッジを抜き差しすると、故障の原因になります。

★カートリッジはデリケート

カートリッジに強いショックを与えないでください。ぶつけたり、踏んだりするのは禁物です。また、分解は絶対しないでください。

★端子部には触れないで

カートリッジの端子部に触れたり、水で濡らしたりすると、故障の原因になりますので注意してください。

★保管場所に注意して

カートリッジを保管するときは、極端に暑いところや寒いところを避けてください。直射日光の当たるところやストーブの近く、湿気の多いところなども禁物です。

★薬品を使って拭かないで

カートリッジの汚れを拭くときに、シンナーやベンジンなどの薬品を使わないでください。

★ゲームで遊ぶときは

長い時間ゲームをしていると、自が疲れます。ゲームで遊ぶときは健康のため、1時間ごとに10～20分の休憩をとってください。また、テレビ画面からなるべく離れてゲームをしてください。

メガドライブをプロジェクションテレビ(スクリーン投影方式のテレビ)に接続すると残像光量による画面焼けが生じる可能性があるため、接続しないで下さい。

プレゼント★★★★★★★

製品に同梱されるアンケートによる、抽選プレゼント及び雑貨でのプレゼント

- テレホンカード(非売品)
- イラストレーター「もとのりゆき」氏によるB全ポスター(非売品)
- プロモーションビデオ
- 特製CD(非売品)

